

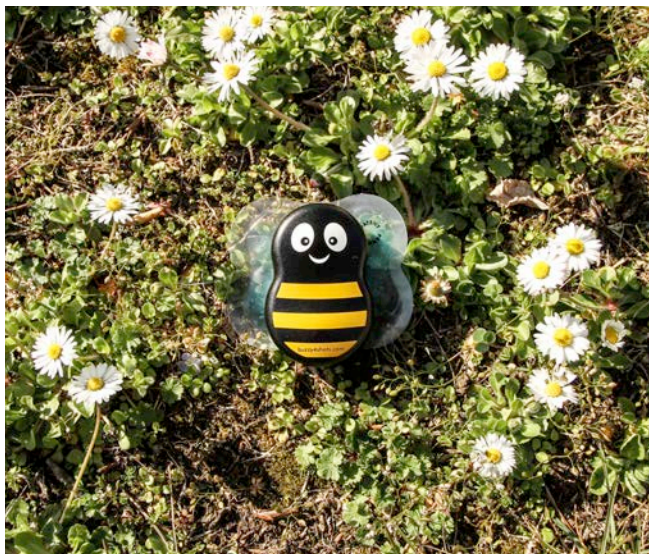


Informationen für den individuellen Gebrauch

Die Anwendung von Buzzy® zur Schmerztherapie und Angstminderung

Was ist Buzzy®?

Buzzy® ist ein kleines medizinisches Gerät, das wie eine Biene aussieht. Durch Kälte (Gel-Flügel) und Vibration (im «Bauch» der Biene) werden Schmerzen nicht mehr vollständig zum Gehirn weitergeleitet. Kälte und Vibration lenken zusätzlich ab und reduzieren die Angst bei kleinen Eingriffen und Untersuchungen beim Arzt.



Buzzy® kann aber auch zu Hause angewendet werden:

- bei regelmässigen Medikamentengaben
- Verbandwechseln
- für das Entfernen von Spriessen

Buzzy® wird für Kinder ab 4 Jahren und für Erwachsene empfohlen. Bei kleineren Kindern ab ca. 2 Jahren bestehen auch bereits gute Erfahrungen.

In welchen Situationen kann ich Buzzy® anwenden?

- Impfungen
- Medikamentengaben (intramuskuläre oder subkutane Injektionen)
- Blutentnahmen aus der Vene oder mittels «Fingerpiks»
- Medikamentengabe beim Zahnarzt
- Entfernung von Spriessen
- Auf andere schmerzende Bereiche (z.B. bei Muskelverspannungen)
- Bei einem brennenden Gefühl auf der Haut oder Juckreiz

Wann darf Buzzy® ich nicht anwenden?

- Wenn mein Kind keinen Buzzy® benutzen möchte
- Wenn die Haut verletzt oder schmutzig ist
- Bei Kälteempfindlichkeit (weisse, kalte Fingerspitzen, Raynaudssyndrom)



Wie muss ich Buzzy® anwenden?

Lassen Sie Ihr Kind vor der Untersuchung oder Impfung den Buzzy® halten, einschalten und kennen lernen. Besprechen Sie, ob Ihr Kind lieber gefrorene, gekühlte oder keine Flügel haben möchte, je nachdem, was es angenehmer findet.

Buzzy® ist kein Ersatz für Schmerzmedikamente und sollte in Ergänzung zur normalen Schmerztherapie verwendet werden. Wenn Ihr Kind grosse Angst vor dem Impfen oder einer Blutentnahme hat, dann fragen Sie bei Ihrem Kinderarzt oder in der Kinderklinik nach Emla®-Pflaster.



Wie wende ich den Buzzy® zu Hause an?

- Holen Sie die Flügel aus Ihrem Gefrierschrank oder Kühlschranks und stecken Sie diese hinter dem Buzzy® fest. Die gefrorenen Flügel verteilen die Vibration besser. Aus dem Gefrierfach entnommen, sind die Flügel bei Raumtemperatur noch 5 Minuten lang gefroren.
- Legen Sie den Buzzy® auf die Stelle, an der geimpft werden soll. Schalten Sie den Buzzy® ein und lassen Sie das Gerät mindestens 15 Sekunden an dieser Stelle liegen. Ihr Kind kann den Buzzy® selber halten.
- Verschieben Sie den Buzzy® nach frühestens 15 Sekunden für oberflächliche Injektionen (z.B. Fingerpicks) bis maximal 60 Sekunden (z.B. intramuskuläre Impfungen) 2-5 cm entlang des Arms oder Beines in Richtung Kopf. Der Buzzy® muss immer zwischen der Einstichstelle / der Schmerzstelle und dem Kopf liegen.
- **Achtung:** Bei Blutentnahmen aus der Vene oder für das Anlegen einer Infusion sollte der Buzzy® von Anfang an 2-5 cm oberhalb der Punktionsstelle platziert werden.
- Geben Sie nun Ihrem Kind die Spritze oder führen Sie z.B. den Verbandwechsel durch.
- Zum Schluss reinigen Sie den Buzzy® und versorgen das Gerät.



Der Patient hält Buzzy in die Lage



Buzzy für eine Splitterentfernung



Buzzy bei Venenpunktion



Buzzy während eine Oberschenkelinjektion

Wartung

Buzzy® enthält 2 Batterien AAA. Gehäuse hinten mit einem Schraubenzieher lösen, um die Batterien zu wechseln. Haltbarkeitsdauer der Batterien im Buzzy® beträgt ca. 20 Stunden.

Weitere Unterlagen

Weitere Informationen, Schulungs-Videos und Referenzen sind zu finden unter <http://buzzy4shots.com/>

Die vollständige Anleitung (in englischer Sprache) finden Sie unter www.kindundspital.ch/Buzzy

Wir danken der Kinderklinik Aarau und dem Universitäts-Kinderspital beider Basel (UKBB) für die Unterstützung!